

LYÁRSKÓGAR

FÁSKRÚÐ – VATNSMIÐLUN Í HVANNÁ Í DALABYGGÐ



FEBRÚAR 2022

Efnisyfirlit

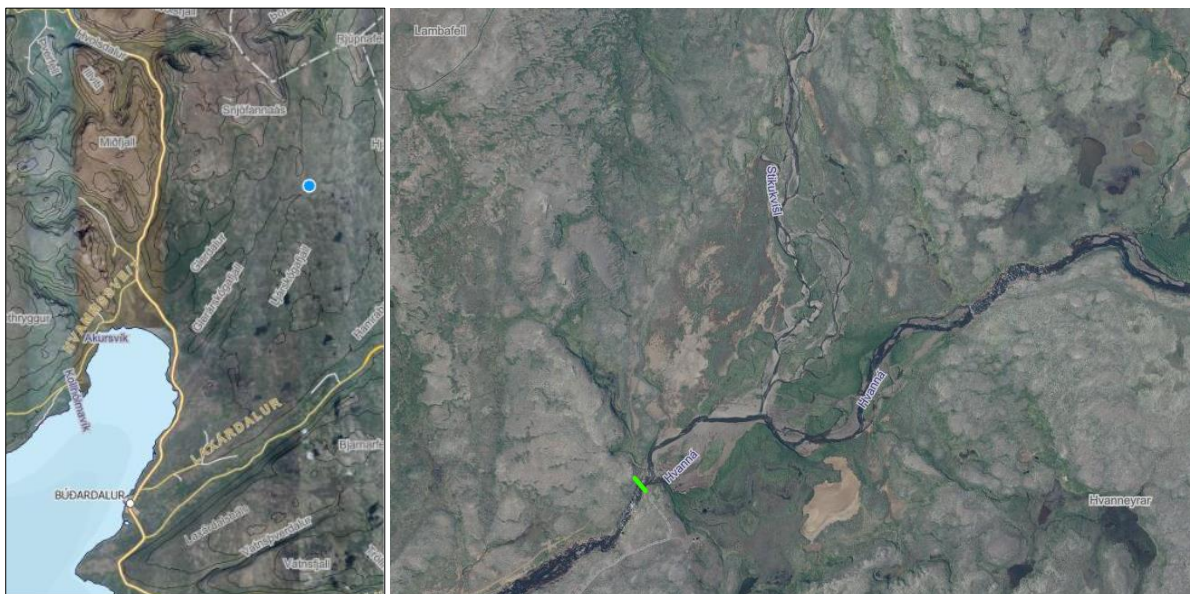
1. Inngangur	1
1.1 Tilgangur og markmið.....	2
1.2 Matsskylda og leyfi	2
2. Framkvæmd.....	2
3. Skipulag og vernd.....	6
3.1 Svæðisskipulag.....	6
3.2 Aðalskipulag.....	6
3.3 Náttúruminjar og vernd.....	7
4. Umhverfisáhrif.....	8
4.1 Jarðmyndanir	8
4.2 Ásýnd	8
4.3 Lífríki	10
4.4 Samfélag	12
5. Samráð	13
6. Samantekt	13

1. Inngangur

Landeigendur Ljárskóga og Glerárskóga sem eiga ána Fáskrúð í Dölum hyggjast ráðast í byggingu vatnsmiðlunar í Hvanná, einni af stofnkvívslum Fáskrúðar. Hvanná á upptök sín við suðaustanverðar rætur Rjúpnafells og rennur í Fáskrúð við Hvanneyrar, í um 200 metra hæð yfir sjávarmáli. Fáskrúð fellur til sjávar í Hvammsfjörð, um 8 km fyrir norðan við Búðardal. Tilgangurinn með gerð miðlunar í Hvanná er að eiga forðabúr til að miðla vatni í Fáskrúð yfir hásumarið þegar rennsli og vatnsmagn árinna getur orðið takmarkað. Þurrkasumur eru þekkt í Döllum en nú er svo komið að þurrkarnir eru orðnir verri og lengri heldur en við eigum að venjast, líklega út af hækkandi hitastigi jarðar. Meiri og tíðari þurrkar ógna stöðugleika fyrir lífríki í Fáskrúð og að mati landeigenda stefnir í óefni ef ekki verður brugðist við strax.

Fyrirhugað er að byggja stíflu í Hvanná röskum kílómetra ofan ármóta Hvannár og Köldukvíslar. Á stíflustæðinu rennur Hvanná af Hvanneyrum, sem eru að því er virðist forn lónbotn, inn í afmarkaðan farveg hvar áin hefur grafið í haft, sem afmarkar eyrnarnar til suðvesturs. Stíflukvísl sameinast Hvanná á eyrunum og mun því renna í lónið. Ráðgert hæsta rekstrarvatnsborð verður 215 m yfir sjó og er sú hæð valin með hliðsjón af núverandi hæð haftsins. Lónið sem myndast verður þá að flatarmáli um 0,58 km² eða 58 hektarar og um 1,85 GL (1,85 milljón m³) að rúmmáli.

Þessi fyrirspurn fjallar um fyrirhugaða stíflu í Hvanná og möguleg umhverfisáhrif framkvæmdarinnar. Á mynd 1 má sjá staðsetningu fyrirhugaðrar framkvæmdar. Vinstra megin er gróf afstöðumynd þar sem stíflan er merkt með bláum punkti en hægra megin má sjá fyrirhugað lónstæði og er stíflan merkt með grænni línu. Myndin er unnin á vef Loftmynda ehf.¹



Mynd 1 Staðsetning fyrirhugaðrar stíflu í Hvanná neðan Hvanneyra.

¹ Vefsíða: www.map.is

1.1 Tilgangur og markmið

Markmið verkefnisins er vatnsmiðlun í Hvanná, sem rennur í ána Fáskrúð í Dölum. Fáskrúð er ein vinsælasta þriggja stanga laxveiðia landsins en síðustu ár hefur hún orðið mjög vatnslítill í júlí og ágúst þannig að lax hefur stundum veigrað sér við að ganga í ána fyrr en líða tekur á haustið. Sem dæmi olli þurrkatíð miklum vandræðum í ánni sumarið 2021 og þegar minnst lét var rennsli í kringum 0,1 m³/sek í byrjun ágúst. Annað dæmi er frá sumrinu 2019, en þá var þurrkurinn slíkur að fyrstu laxar sáust ekki í ánni fyrr en 15 ágúst.

Fáskrúð er dragá sem einkennist af miklum rennissveiflum sem fylgir tíðarfari að miklu leyti. Þó má segja að „eðlilegt“ sumarrennsli liggi á bilinu 1,5-2,5 m³/sek. Fáskrúð verður til þegar Kaldakvísl og Hvanná sameinast. Hugmyndir eru um að miðla rennsli Hvannár til Fáskrúðar þannig að vatn afar í ánni verði hagstæðara fyrir lífríkið, sérstaklega með tilliti til laxfisks. Tilgangur framkvæmdarinnar er því sá að hafa nægilegt vatn í Fáskrúð svo að lax treysti sér til að ganga upp ána og tryggja lágmarksrennsli svo að seiðabúskapur hennar og lífríkið í heild beri ekki skaða af. Þá má reikna með að ánægja veiðimanna aukist þar sem líkur minnka á að veiðimenn komi að Fáskrúð fisklausri og óveiðanlegri vegna lítills renniss.

Þeir sem að þessu verkefni standa telja að með miðlun vatns í júlí og ágúst sé hægt að gera Fáskrúð aftur að blómlegri og skemmtilegri laxveiðia og stuðla að verndun búsvæða í ánni. Sjá nánari umfjöllun um rennsli í kafla 2.

1.2 Matsskylda og leyfi

Matsskylda: Fyrirhuguð framkvæmd fellur í flokk B í lögum nr. 111/2021 um umhverfismat framkvæmda og áætlana, samkvæmt lið 10.12 í 1. viðauka laganna þar sem segir:

10.12 Stíflur og önnur mannvirki eða breytingar á árfarvegi til að hemja og/eða miðla vatni þar sem framkvæmdasvæði er a.m.k. 1 ha utan þess sem tilgreint er í tölulið 10.11.

Framkvæmdaleyfi: Dalabyggð veitir leyfi til framkvæmda skv. 14.gr skipulagslaga nr. 123/2010 og reglugerð nr. 772/2012 um framkvæmdaleyfi.

Leyfi Fiskistofu: Sækja þarf um leyfi Fiskistofu til framkvæmdanna samkvæmt 33. gr. laga nr. 61/2006, um lax- og silungsveiði m.s.br.

Leyfi Minjastofnunar: Ef óhjákvæmilegt reynist að hrófla við fornleifum mun þurfa leyfi frá Minjastofnun Íslands skv. 21. gr. laga um menningarminjar nr. 80/2012.

2. Framkvæmd

Ráðgert er að byggja stífluna miðað við hæsta rekstrarvatnsborð 215 m yfir sjávarmáli með möguleika á breytingu upp í 216 m hæð. Gert er ráð fyrir að lónið myndist á fornum lónbotni þar sem Hvanná og Stíkukvísl sameinast, á Hvanneyrum. Á myndum 2 og 3 má sjá hvernig umhorfs er á svæðinu.

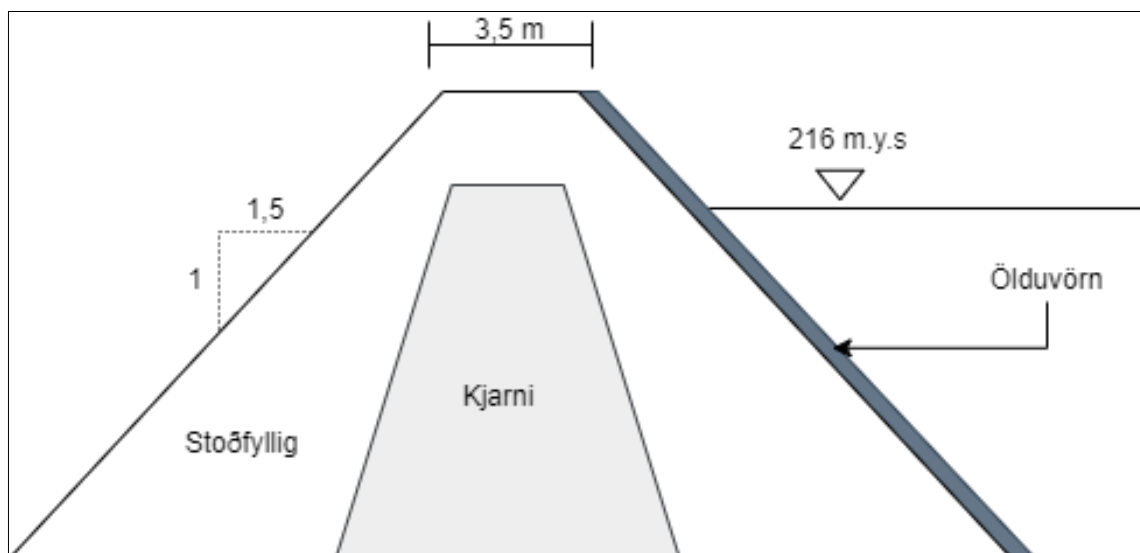


Mynd 2 Fyrirhugað lónsstæði. Horft niður Hvanneyrar í átt að stíflustæði.



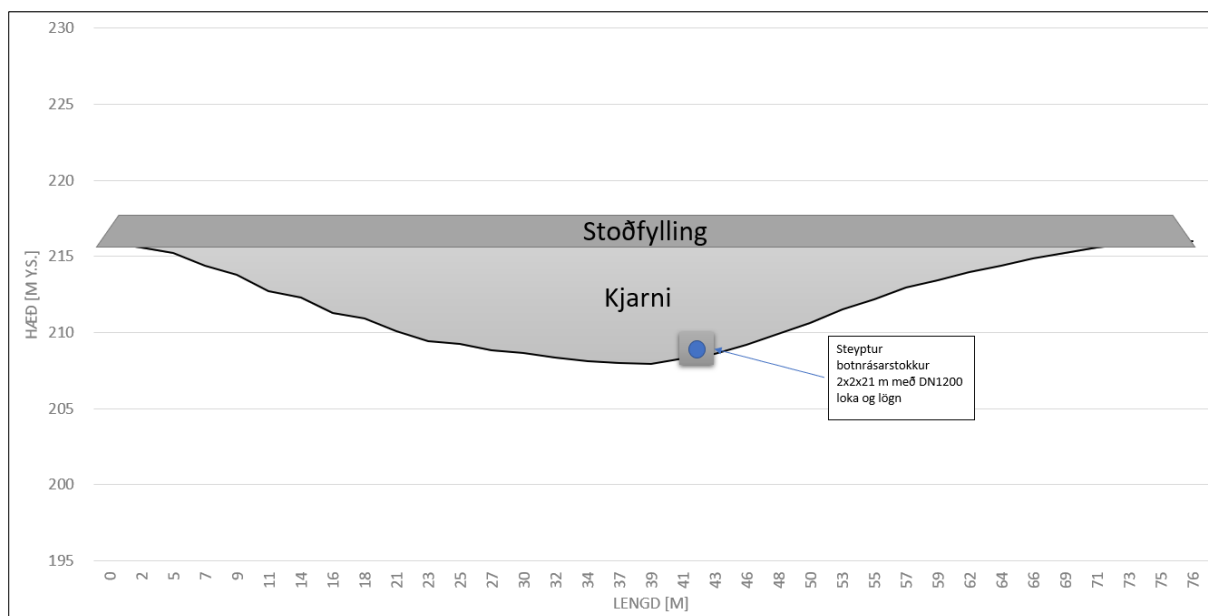
Mynd 3 Horft upp að fyrirhuguðu stíflustæði.

Stíflan verður hefðbundin jarðvegstífla en með mold sem þéttikjarna og stoðfyllingu úr frostfríu efni. Talið er að nægt efni í framkvæmdina sé til staðar í landi Ljárskóga. Halli stíflu verður að hámarki 1:1,5 en á mynd 4 má sjá þversnið af stíflunni og uppbyggingu hennar. Notast verður við eins mikið efni af staðnum og kostur er. Brotið verður úr klöpp fyrir 15 m breiðu framhjálaupi við hlið stíflunnar en einnig verður fleygað úr klöpp í árbotni, fyrir botnrás. Allt fleygað efni úr klöpp ásamt steinum sem týndir verða upp af svæðinu verður notað í ölduvörn.



Mynd 4 Þversnið af jarðvegstíflu, skali ekki réttur.

Undir stíflunni verður botnrás, sem notuð verður til vatnsmiðlunar og eftir atvikum tæmingar á lóninu (mynd 5). Botnrásin verður rör, 1200 mm í þvermál og með loka á endanum. Steypt verður utan um botnrásina til að festa hana. Flæði um botnrásina verður allt að 3 m³/s þegar miðlun er virk.



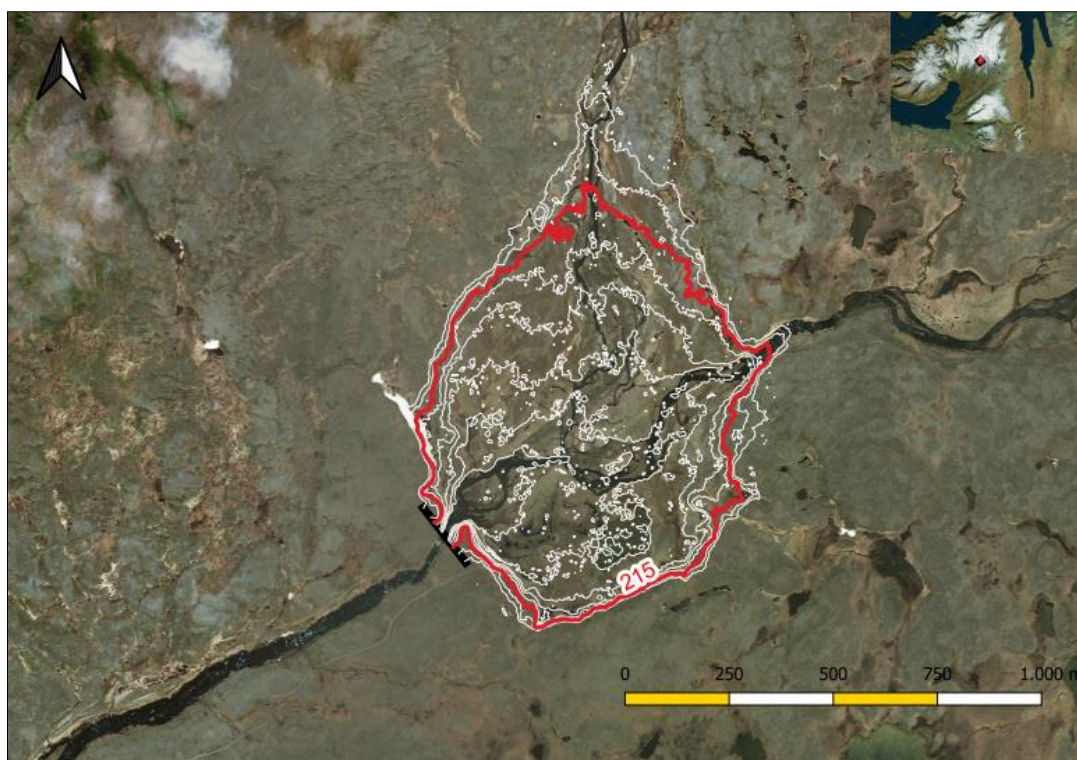
Mynd 5 Snið í stíflustæði ásamt staðsetningu botnrásar fyrir lón í 215 m hæð yfir sjávarmáli.

Miðað við hæsta rekstrarvatnsborð, 215 m hæð yfir sjávarmáli (mynd 6), verður stíflan að hafa þéttikjarna sem er einum metra hærri og 2 m stoðfyllingu þar ofan á til að tryggja að kjarninn frjósi

ekki. Stíflukrónan verður því 218 m y.s. og verður hátt í 10 m yfir núverandi árbotni. Stíflan verður um 76 m að lengd og um 5000 m³ að rúmtaki. Steyptur botnrásarstokkur og lögn verða í um 209 m hæð (sjá mynd 5). Helstu magntölur stíflu eru tilgreindar í **töflu 1**.

Tafla 1 Efnismagn fyrir stífluframkvæmd.

Efni	Magn
Moldarkjarni	519 m ³
Stoðfylling, efni á staðnum	2943 m ³
Fleygun / Ölduvörn	1.500 m ³
Steypa um botnrás	60 m ³
Járnbending	6.000 kg
Botnrás DN1200	1 stk



Mynd 6 Yfirlitsmynd, rauð lína sýnir útlínur lóns m.v. rekstrarhæð 215 m yfir sjávarmáli.

Efnistaka

Sækja þarf hluta af efni í stífluna utan framkvæmdasvæðis. Samkvæmt námuskrá Vegagerðarinnar² er hálffrágengin storkubergsnáma í Ljárskógum sem hægt væri að nýta í stoðfyllingu.

Vegslóði

Núverandi vegslóði nýtist við framkvæmdir en þörf er á minni háttar vegabótum og vegstyrkingum á völdum stöðum.

Rekstur

Gert er ráð fyrir að lónið standi fullt utan þess tíma sem nauðsynlegt er að miðla vatni til Fáskrúðar vegna þurrka. Reiknað er með að vatnsmagn í fullu lóni nægi til að tryggja að lágmarki 0,8 m³/s rennsli í Fáskrúð á tímabilinu frá 20. júlí til 20. ágúst. Á öðrum tímum mun vatn úr lóninu að jafnaði renna um

² <http://namur.vegagerdin.is/>

yfirfall og rennsli stjórnast af náttúrulegu innrennsli. Uppfok úr lóni er þannig takmarkað eins og mögulegt er. Miðlun úr lóninu verður um botnrásarloka. Komi til mikilla þurrka verður hægt að stýra rennsli þannig að lágmarksrennsli haldist fyrir uppgöngu lax, um 0,8 til 1 m³/sek. Sé nægilegt vatn til staðar verður rennsli Fáskrúðar haldið í um 1,5 til 2 m³/sek. Þá verður einnig hægt að haga miðluninni þannig að hún sé meiri á daginn en verði í algjöru lágmarki á næturnar, teljist nauðsynlegt að spara vatn í lóninu. Miðað við framangreindar forsendur ætti lónið að vera fullt stóran hluta ársins. Líklega yrði eingöngu dregið niður í því í um 2 mánuði yfir hásumarið.

Núverandi umsókn og möguleg viðbót

Sótt er um leyfi fyrir byggingu stíflu og myndunar 0,58 km² lóns með hæsta rekstrarvatnsborð 215 m yfir sjávarmáli og lónrýmd 1,85 Gl eins og að framan er lýst. Síðar er möguleiki á að sótt verði um breytingu á hæð stíflunnar, þannig að hæsta rekstrarvatnsborð verði 216 m yfir sjó en þá yrði stíflan allt að 11 m yfir núverandi árbotni, 281 m löng og um 8.300 m³ að rúmtaki. Við hærri vatnsstöðu yrði lónið um 0,64 km² að flatarmáli og 2,46 Gl (2,46 milljón m³) að rúmmáli. Hæð botnrásar verður í báðum tilfellum 209 m yfir sjávarmáli. Ástæða þess að stífla með hæsta rekstrarvatnsborð 216 m yfir sjávarmáli er mun lengri en sú með 215 m hæð er sú, að efri hluti stíflunnar er þá kominn upp úr gilinu og halli lands mun minni.

3. Skipulag og vernd

3.1 Svæðisskipulag

Í gildi er Svæðisskipulag Dalabyggðar, Reykhólahrepps og Strandabyggðar 2018-2030³ sem byggir á samstarfi sveitarfélaganna þriggja. Þar eru sett fram markmið um aukna samvinnu milli sveitarfélaganna um eflingu atvinnulífs og byggðar sem og aukna samheldni. Þá er tekið fram að við deiliskipulagsgerð og veitingu bygginga- og framkvæmdaleyfa verði þess gætt að vel sé vandað til mannvirkjagerðar og umhverfismótunar og að tekið verði mið af náttúruvá, landslagi og byggingararfi.

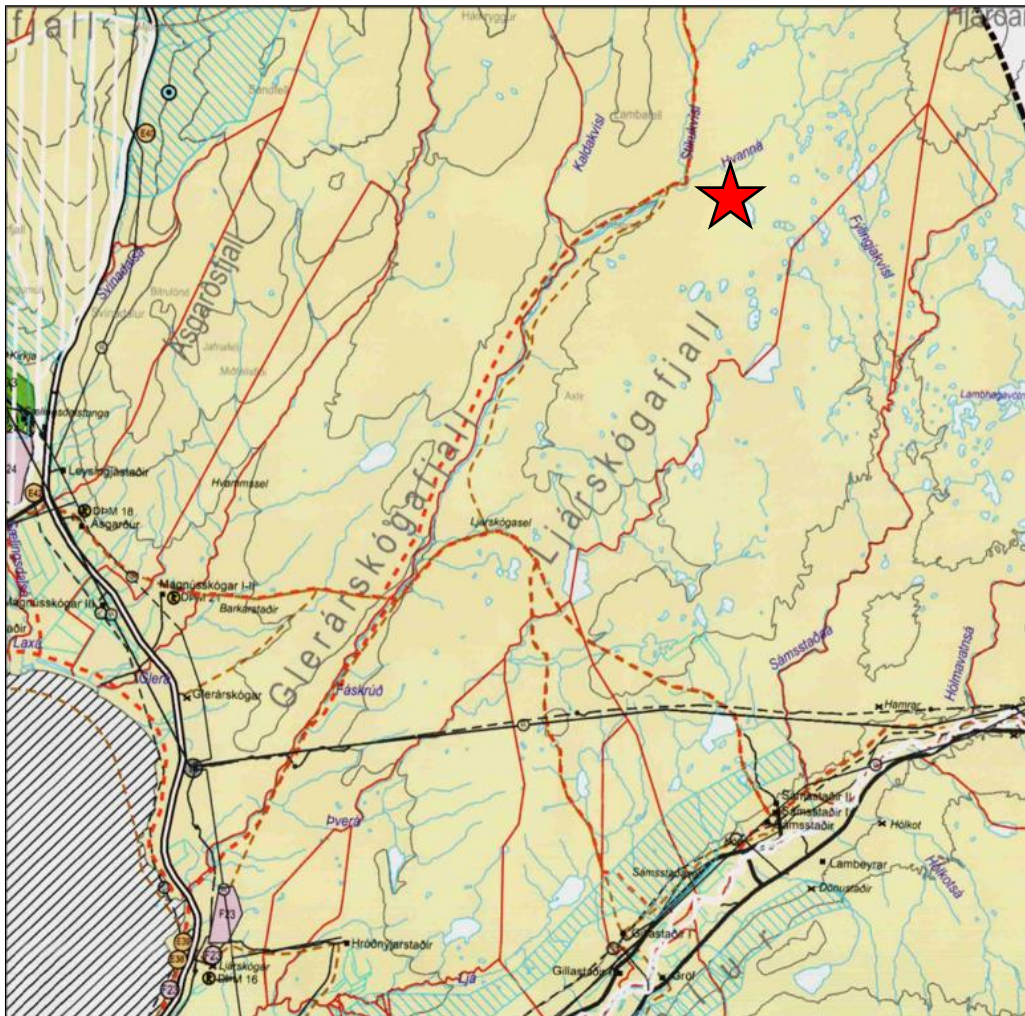
Umhverfis- og skipulagsstefna svæðisskipulagsstefnunnar nær til nokkurra þátta. Þar er m.a. fjallað um landnotkun, auðlindanýtingu og verndun svæðisins og sett fram fyrirheit um að standa vörð um lífríki, jarðveg, merkar jarðmyndanir og fornleifar.

3.2 Aðalskipulag

Fyrirhuguð framkvæmd er í Dalabyggð þar sem í gildi er Aðalskipulag Dalabyggðar 2004-2016⁴. Þar er framkvæmdasvæðið skilgreint sem landbúnaðarsvæði. Meðfram Fáskrúð liggur bæði reiðleið og gönguleið sem nær upp að stíflustæði, norðan ár. Gönguleiðin liggur svo áfram upp með Stikukvísl (**mynd 7**). Samkvæmt aðalskipulaginu nær hverfisvernd vegna náttúruverndar ekki til fyrirhugaðs framkvæmdasvæðis né er sérstakt hverfisverndarsvæði í nágrenni svæðisins.

³ Dalabyggð, Reykhólahreppur og Strandabyggð, 2018. *Svæðisskipulag Dalabyggðar, Reykhólahrepps og Strandabyggðar 2018-2020*.

⁴ Landmótun, 2008. *Dalabyggð – Aðalskipulag 2004-2016*.



Mynd 7 Úr gildandi aðalskipulagi Dalabyggðar. Rauð punktalína sýnir gönguleiðir og brún punktalína sýnir reiðleiðir. Rauð stjarna sýnir staðsetningu framkvæmdar.

Endurskoðun aðalskipulagsins er í gangi þegar þessi fyrirspurn er unnin en þetta verkefni er ekki inni í þeirri breytingu. Ekkert deiliskipulag er í gildi fyrir svæðið. Samhliða þessari fyrirspurn verður samráð haft við Dalabyggð um hvort framkvæmdaleyfi kalli á skipulagsbreytingu.

3.3 Náttúruminjar og vernd

Náttúruvernd

Framkvæmdasvæðið er utan verndarsvæða og friðlýstra svæða. Hins vegar er svæðið skilgreint sem mikilvægt fuglasvæði á votlendi samkvæmt korti Náttúrufræðistofnunar Íslands. Fyrir liggur tillaga Náttúrufræðistofnunar að B-hluta náttúruminjaskrá⁵ um vernd Laxárdalsheiðar sem mikilvægs búsvæðis fyrir álft og himbrima. Lítt raskað votlendi stærra en 20.000 m² er að finna báðum megin við Fáskrúð samkvæmt korti Náttúrufræðistofnunar Íslands⁶ um sérstaka vernd vistkerfa og jarðminja.

Fornleifar

Á korti Minjastofnunar Íslands eru engar friðlýstar fornleifar á fyrirhuguðu framkvæmdasvæði. Engar fornleifar eru skráðar á svæðinu samkvæmt Aðalskipulagi Dalabyggðar 2004-2016.

⁵ Vefur Náttúrufræðistofnunar Íslands. *Náttúruminjaskrá*.

⁶ Vefur Náttúrufræðistofnunar Íslands. *Sérstök vernd vistkerfa og jarðminja*.

Í aðalskipulagi Dalabyggðar er kveðið á um að skráning fornleifa skuli fara fram áður en ráðist er í bygginga- eða framkvæmdaleyfisskyldar framkvæmdir. Í samræmi við þetta ákvæði mun framkvæmdaraðili fá fornleifafræðing til að kanna svæðið áður en framkvæmdir hefjast.

Komi áður óþekktar minjar í ljós á framkvæmdatíma skal hafa samband við Minjastofnun Íslands skv. 24. gr. laga nr. 80/2012 um menningarminjar.

4. Umhverfisáhrif

Við athugun á mögulegum umhverfisáhrifum fyrirhugaðrar vatnsmiðlunar í Hvanná voru eftirfarandi umhverfispættir skoðaðir:

- Jarðmyndanir
- Ásýnd
- Lífríki
- Samfélag

Ekki var talin þörf á að skoða aðra umhverfispætti.

4.1 Jarðmyndanir

Samkvæmt jarðfræðikorti Náttúrufræðistofnunar Íslands⁷ telst berggrunnur framkvæmdasvæðisins og nágrennis til blágrýtismyndunar, sem er meira en 3,3 milljón ára gamalt basískt eða ísúrt gosberg. Á svæðinu eru engar jarðmyndanir sem njóta verndar en berggrunnurinn er sorfinn og mótaður af jöklum ísaldar. Eftir standa klapparholt sem að stærstum hluta eru hulin misþykku lagi af jökulruðningi. Í lónsstæði er yfirborð gróft og merki eru um að áður hafi legið vatn yfir svæðinu.

Gera má ráð fyrir að fyrirhugaðar framkvæmdir hafi takmörkuð áhrif á jarðmyndanir. Á þurrkatímum er hugsanlegt að foks verði vart úr lónsstæðinu vegna rofs á þeirri gróðurþekju sem þar er. Það yrði þó tímabundið og að öllum líkindum lítið þar sem um takmarkaðan tíma er að ræða yfir hásumarið þegar best viðrar. Að öðru leyti er gert ráð fyrir að lónið verði fullt.

4.2 Ásýnd

Ekki er mikil umferð fólks um svæðið í nágrenni stíflu- og lóns. Vegslóð liggur upp að leitarhúsi, litlum kofa við bakka Hvanneyra (**myndir 8 og 9**). Kofinn er öllu jafna ekki notaður lengur þar sem ágætis vegslóði liggur frá kofanum til byggða. Gönguleið liggur meðfram Fáskrúð norðan megin, upp heiðina og beygir upp Stikukvísl við Hvanneyrar. Laxveiði er stunduð í Fáskrúð en ekki í Hvanná.

Af framansögðu má helst gera ráð fyrir að fólk á göngu eða við veiðar verði fyrir sjónrænum áhrifum vegna stíflu og lóns en utan leitarkofans við bakka Hvanneyrar eru engin mannvirki á svæðinu. Ásýndaráhrif ættu þó að vera í lágmarki þar sem um jarðvegsstíflu er að ræða eins og áður hefur komið fram og verður reynt að gera hana þannig úr garði að hún falli sem best að landi.

⁷ Vefur Náttúrufræðistofnunar Íslands. *Jarðfræði Íslands*.



Mynd 8 Yfirlitsmynd yfir Hvanneyrar og fyrirhugað lónssvæði. Á myndinni smá sjá vegslóða að leitarhúsi fyrir miðri mynd (Heimild: Landmælingar Íslands, kortasjá).



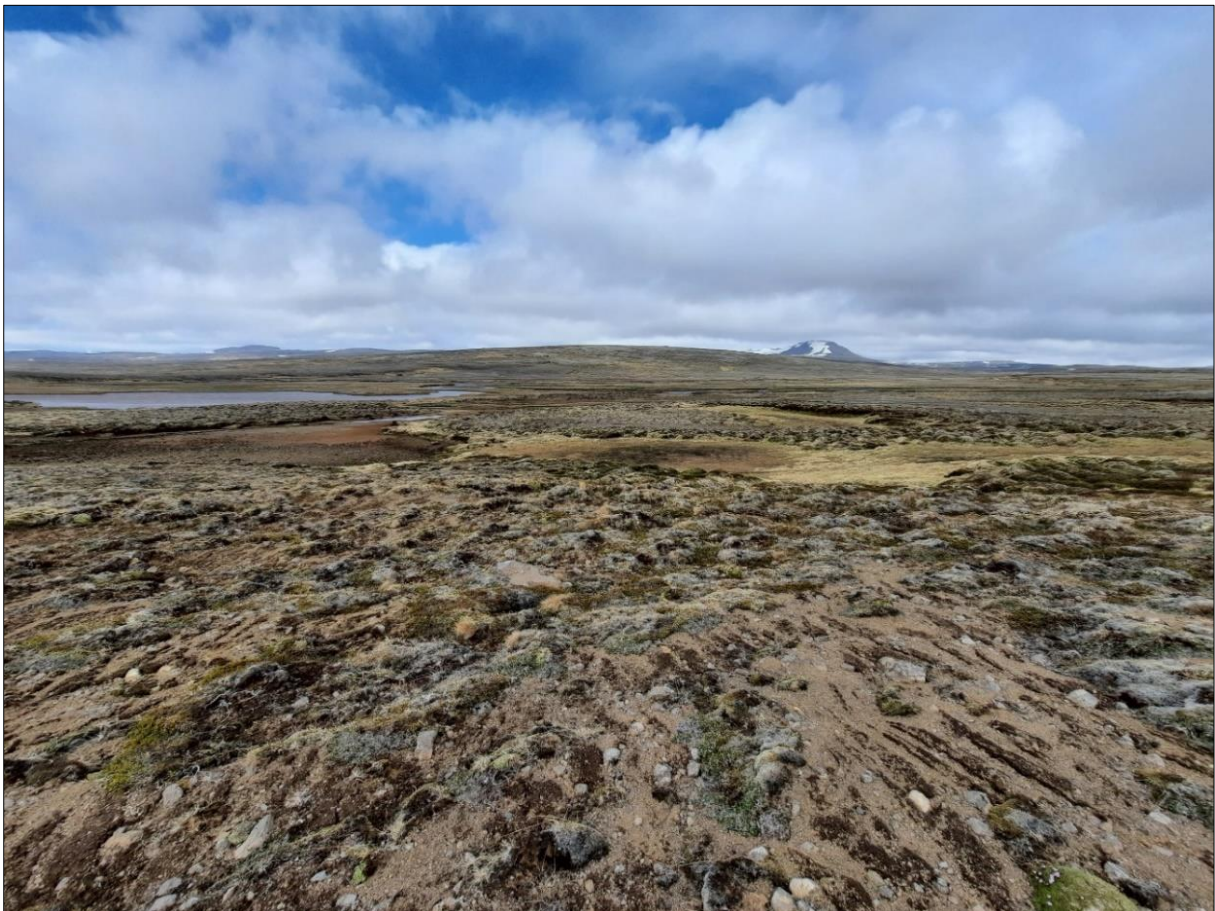
Mynd 9 Leitarhús við bakka Hvanneyra. Sjá má polla og votlendisgróður.

4.3 Lífríki

Gróður

Á Laxárdalsheiði eru vel gróin heiðalönd og mikið af vötnum og öðru votlendi. Svæði í nágrenninu eru vel gróin með móum eða melagróðri. Á fyrirhuguðum lónsbotni er að finna mosa, möl og sand (**mynd 10**) en einnig eru brúnleitir pollar, einn nokkuð stór, sem sjá má á loftmynd (**myndir 10 og 11**).

Nokkrar vistgerðir á áhrifasvæði lóns og stíflu eru skilgreindar samkvæmt vistgerðakorti Náttúrufræðistofnunar⁸ og er verndargildi þeirra misjafnt. Tvær vistgerðir, starungsmýravist og lyngmóavist á láglendi eru á lista Bernarsamningsins frá 2014 yfir vistgerðir sem þarfnast verndar⁹. Þær vistgerðir, ásamt brokflóarvist eru skilgreindar með hátt til mjög hátt verndargildi. Að auki eru á svæðinu mosamelavist og eyðimelavist með lágt verndargildi og fjalldrapamóavist með miðlungs verndargildi.



Mynd 10 Jarðvegur á fyrirhuguðum lónbotni. Svæðið er þakið mosa, möl og sandi.

⁸ Vefur Náttúrufræðistofnunar Íslands. *Vistgerðakort og mikilvæg fuglasvæði á Íslandi*.

⁹ <http://www.ni.is/greinar/starungsmyravist>



Mynd 11 Hvanneyrar. Horft yfir svæði sem færi að hluta undir lón.

Þrátt fyrir að ummerki bendi til þess að um gamlan lónbotn sé að ræða, hefur framkvæmdin áhrif á þann gróður sem nú er á svæðinu þar sem hann lendir undir vatni. Helstu umhverfisáhrif framkvæmdarinnar á gróður eru vegna lónsins og á það landsvæði sem færi undir vatn, eða um 0,58 km². Stíflan og lónið munu raska vistgerðum með hátt verndargildi en áhrifin eru metin óveruleg vegna smæðar lóns.

Fuglalíf

Fyrirhugað framkvæmdasvæði er innan skilgreinds mikilvægs fuglasvæðis á Íslandi samkvæmt korti Náttúrufræðistofnunar Íslands (**mynd 12**). Að auki er svæðið á framkvæmdaáætlun B-hluta náttúru-minjaskrár um vernd Laxárdalsheiðar sem mikilvægt búsvæði álfatar og himbrima.¹⁰

Framkvæmdin gæti raskað búsvæðum fugla en áhrif vegna þessa verða að teljast óveruleg vegna þess hve lónið er lítið. Þá mun lónið geta haft jákvæð áhrif á fugla sem geta nýtt það til fæðuöflunar eða sem baðstað.

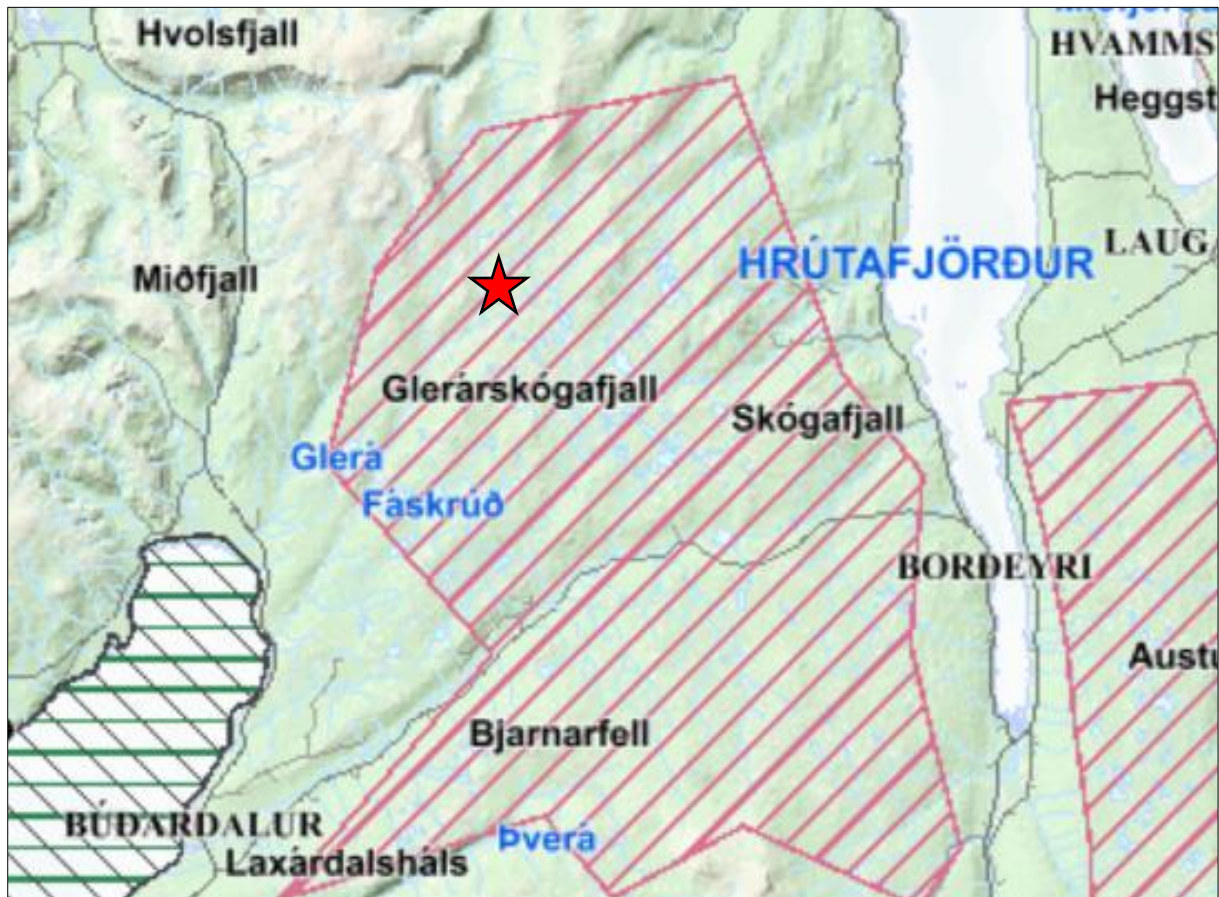
Vatnalíf

Síðustu ár hafa fiskifræðingar frá Hafrannsóknastofnun rannsakað áhrif þurrka á seiðabúskap í nokkrum ám og benda niðurstöður til mikilla affalla sökum fæðuskorts annars vegar og vegna afráns fugla og minka hins vegar, sem hafa greiðari aðgang að seiðum í litlu vatni. Svona miðlun gæti því skipt sköpum til að seiðabúskapur haldist í lagi. Hafrannsóknastofnun mælir með að reynt sé að halda ákveðnu lágmarksrennsli í júlí og ágúst (til dæmis 0,5 m³/sek.) til varnar seiðunum og nýta restina af

¹⁰ Vefur Náttúrufræðistofnunar Íslands. *Laxárdalsheiði*.

miðlunarvatninu til að gera laxinum kleift að ganga upp í ána og gera hana þannig að skemmtilegri veiðiá.

Samkvæmt framansögðu er ljóst að tilkoma miðlunar kemur til með að hafa jákvæð áhrif á seiðabúskap í Fáskrúð þar sem vatnsstaða kemur ekki til með að verða jafn lág og gerist án miðlunar. Þá mun lax eiga auðveldara með að ganga upp ána og hrygna en í dag dvelja laxatorfur æ oftar úti fyrir ós árinna á meðan vatnsstaða hennar er í lágmarki, með tilheyrandi afföllum vegna sela sem éta laxinn.



Mynd 12 Afmörkun fuglaverndarsvæðis á Laxárdalsheiði (bleikt svæði). Staðsetning framkvæmdar er sýnd með rauðri stjörnu (Heimild: Kortasjá Náttúrufræðistofnunar Íslands).

4.4 Samfélag

Eins og fram kom í kafla 1.1 má reikna með að framkvæmdin hafi verulega jákvæð áhrif á uppbyggingu og stöðugleika fyrir allt lífríki í Fáskrúð þar sem miðlun úr lóninu minnkar líkur á vatnspurrð og fiskleysi. Það styður við aukna veiði í ánni sem hefur tvímælalaust jákvæð áhrif á samfélagið.

Þá má nefna, að bygging stíflunnar og rekstur hennar sem miðlunarmannvirkis mun kalla á vinnu heimafólks og stuðla þannig að aukinni atvinnu á svæðinu.

Að auki getur stíflan nýst göngufólki sem gönguleið yfir ána og má í því sambandi nefna að hún myndi tengja saman gönguleið norðan árinna og vegslóðann sunnan árinna. Þannig geti göngumenn komist þurrum fótum milli göngu- og vegslóðans.

5. Samráð

Eigendur lands að Fáskrúð í Dölum eru Glerárskógar og Ljárskógar. Framkvæmdaraðili verkefnisins, eigendur Ljárskóga, hafa haft samráð við eigendur Glerárskóga um byggingu stíflunnar og þörfina á henni. Samráð hefur einnig verið haft við bændur, sem eiga upprekstrarrétt á svæðinu, og við skipulagsfulltrúa Dalabyggðar. Að sögn framkvæmdaraðila hafa allir aðilar sem búið er að ræða við verið mjög jákvæðir gagnvart fyrirhugaðri framkvæmd.

6. Samantekt

Með hliðsjón af viðmiðum við mat á framkvæmdum sem eru tilkynningarskyldar, það er eðli, staðsetningu, gerð, eiginleikum og hugsanlegum áhrifum, sem sett eru fram í 2. viðauka laga nr. 111/2021, um umhverfismat framkvæmda og áætlana, eru helstu niðurstöður um áhrif fyrirhugaðrar byggingar stíflu í Hvanná og myndunar miðlunarlóns sem hér segir:

- Staðsetning og eðli framkvæmdar
 - Framkvæmdin felur í sér byggingu stíflu í Hvanná og þannig mynda lítið miðlunarlón.
 - Framkvæmdin verður staðsett á landbúnaðarsvæði og er utan verndarsvæða og friðlýstra svæða. Svæði í grennd lónsins er raskað að einhverju leyti.
 - Engin verndarákvæði eiga við um framkvæmdina.
 - Vegslóði liggur upp að fyrirhuguðu stíflustæði og því ekki þörf á lagningu nýs vegar. Á stöku stað gæti þurft að styrkja slóðann.
 - Efni af staðnum verður nýtt eins og kostur er.
 - Um 15 m breiður yfirfallsfarvegur verður myndaður við hlið stíflunnar með því að hreinsa laus jarðefni og efsta lag klappar.
- Gerð og eiginleikar hugsanlegra áhrifa
 - Áhrif á jarðmyndanir verða óveruleg.
 - Áhrif á ásýnd verða nokkuð neikvæð en takmörkuð.
 - Áhrif á lax og seiði verða jákvæð en að öðru leyti verða áhrif á lífríki óveruleg.
 - Áhrif á göngufólk verða jákvæð þar sem hægt verður að ganga þurrum fótum á milli árbakka á stíflunni og tengja þannig saman gönguslóð og vegslóða.
 - Framkvæmdin hefur jákvæð áhrif á veiðimenn, sem felst í því að lónið sem verður myndað verður notað til þess að miðla vatni í þurrkatíð í Fáskrúð og þar með auka stöðugleika í vatnsbúskap árinna, með hag lífríkis og veiðimanna að leiðarljósi.

Í ljósi framangreinds telur framkvæmdaraðili, að bygging stíflu í Hvanná og myndun lítills miðlunarlóns hafi heilt á lítið óveruleg umhverfisáhrif í för með sér og sé því ekki háð mati á umhverfisáhrifum.